

اعلان عمومی (اول) برای احداث نیروگاه تجدیدپذیر (خورشیدی) در شرک‌های صنعتی بعثت و سرمایه‌گذاری خارجی استان آذربایجان شرقی

به استناد تفاهم‌نامه همکاری مشترک در زمینه ایجاد شرک‌های تخصصی انرژی خورشیدی فی‌باین سازمان انرژی‌های تجدیدپذیر و بهره‌وری انرژی برق (ساتبا)، استانداری آذربایجان شرقی، شرکت برق منطقه‌ای آذربایجان، شرکت توزیع نیروی برق استان آذربایجان شرقی، شرکت توزیع نیروی برق تبریز و شرکت شرک‌های صنعتی آذربایجان شرقی و نظیر بهمانگی به عمل آمده میان طرفین تفاهم‌نامه صدرالذکر، مقرر است قطعات نیروگاهی شرک‌های تخصصی انرژی خورشیدی "بعثت و سرمایه‌گذاری خارجی" با اولویت صنایع مشمول آیین‌نامه‌ی اجرایی ماده (۱۶) قانون جهش تولید دانش‌بنیان و مقاضی جهت احداث نیروگاه خورشیدی در اختیار سرمایه‌گذاران واجد شرایط قرار گیرد.

بنابراین عطف به بند (۶) صورتحسابی مورخ ۱۴۰۳/۰۳/۳۱ کارگروه توسعه‌ی انرژی‌های تجدیدپذیر استان آذربایجان شرقی با موضوع بررسی و تأیید طرح و نقشه‌های شرک‌های تخصصی انرژی خورشیدی "بعثت و سرمایه‌گذاری خارجی" (مضمم به نامه‌ی شماره‌ی ۸۴۳۰۸ مورخ ۱۴۰۳/۰۴/۰۳ استانداری آذربایجان شرقی) و نیز به استناد نامه‌ی شماره‌ی ۱۱۰۰/۲۶۶۴/ص ۱۴۰۳/۱۴۰۳/۰۴/۱۱۳ مورخ ۱۴۰۳/۰۴/۱۱۳ سازمان انرژی‌های تجدیدپذیر و بهره‌وری انرژی برق، از مشترکین اختصاصی و مشمول آیین‌نامه‌ی اجرایی ماده (۱۶) قانون جهش تولید دانش‌بنیان شرکت‌های برق منطقه‌ای آذربایجان، توزیع نیروی برق استان آذربایجان شرقی و تبریز تقاضا دارد در صورت تمایل به احداث نیروگاه خورشیدی در شرک‌های تخصصی انرژی خورشیدی "بعثت و سرمایه‌گذاری خارجی" مراتب درخواست کتبی خود را به همراه ارسال مدارک و مستندات مورد نیاز حداکثر تا ساعت ۱۳ روز یکشنبه مورخ ۱۴۰۳/۰۵/۱۴ در پاکت سربسته به دبیرخانه شرکت شرک‌های صنعتی آذربایجان شرقی واقع در تبریز، خیابان آزادی، تعلق گلکشت، کوچه شفا، اول کوی زیبا، پلاک ۴ ارسال نمایند.

شماره: ۱۰۶۰۳۸

تاریخ: ۱۴۰۳/۰۴/۳۱

پوست: دارد

فرآیند ارزیابی و انتخاب سرمایه‌گذاران به شرح زیر خواهد بود:

- ۱- اولویت انتخاب سرمایه‌گذاران با صنایع مشمول آیین نامه‌ی اجرایی ماده (۱۶) قانون جهش تولید دانش بنیان و متقاضی استان آذربایجان شرقی می‌باشد. همچنین ظرفیت نیروگاهی تخصصی به متقاضیان واجد شرایط بانظر کارگروه توسعه‌ی انرژی‌های تجدیدپذیر استان آذربایجان شرقی (با لحاظ قدرت قراردادی، قدرت مصرفی، ظرفیت مشمول (۵۰ درصد قدرت مصرفی) آیین نامه‌ی اجرایی فوق‌الذکر و...) خواهد بود.
- ۲- هر متقاضی مجاز به انتخاب حداکثر ۴ قطعه نیروگاهی از شرک‌های صنعتی تخصصی انرژی خورشیدی "بعثت و سرمایه‌گذاری خارجی" با ذکر اولویت در قطعات انتخابی می‌باشد که در نهایت به سرمایه‌گذار واجد شرایط، امکان تخصیص حداکثر دو قطعه از شرک‌های مورد اشاره با رعایت سقف ظرفیت مشمول (۵۰ درصد قدرت مصرفی) آیین نامه‌ی اجرایی فوق‌الذکر میسر خواهد بود.
- ۳- با عنایت به معاد بند ۱ و ۲، در صورتی که یک قطعه نیروگاهی بیش از یک متقاضی داشته باشد، سرمایه‌گذار واجد شرایط بر اساس حداکثر امتیاز کسب شده ("امتیاز سرمایه‌گذار" - موضوع بند ۲ شیوه ارزیابی سرمایه‌گذاران (ممنضم به دستورالعمل توسعه مولد مقیاس کوچک)) انتخاب خواهد گردید.
- ۴- قیمت هر متر مربع از اراضی شرک‌های صنعتی تخصصی انرژی خورشیدی "بعثت و سرمایه‌گذاری خارجی" معادل ۴٫۸۵۰٫۰۰۰ (چهار میلیون و هشتصد و پنجاه هزار) ریال توسط شرکت شرک‌های صنعتی آذربایجان شرقی تعیین گردیده است که در ازای سطح (۶) خدمات شرک‌های صنعتی با شرایط مندرج در پوست شماره ۴ دستورالعمل بهره‌برداری از زمین، اعیانی و تأسیسات شرک‌ها و نواحی صنعتی، صنعتی و فناوری سال ۱۴۰۳ سازمان صنایع کوچک و شرک‌های صنعتی ایران به شرح زیر توسط سرمایه‌گذار منتخب پرداخت خواهد گردید:
الف) اعطای ۲۰ درصد کل مبلغ قرارداد زمین به عنوان مشوق (شرکت شرک‌های صنعتی آذربایجان شرقی، به‌نگام عقد قرارداد، معادل میزان مشوق ارائه شده راد قالب اسناد تعهدی از طرف قرارداد دریافت و در صورت اخذ گواهی پایان کار و پروانه بهره‌برداری در چارچوب برنامه زمانبندی، به متقاضی مسترد و در غیر این صورت نسبت به وصول آن اقدام خواهد نمود.)
ب) ۶ ماه تنفس در پرداخت اقساط
ج) پرداخت اقساط حداکثر تا ۴۸ ماه و بر اساس سازوکار مندرج در تبصره ۲ ماده ۸ دستورالعمل عنوان شده در بند ۴.

شماره: ۱۰۶۰۳۸

تاریخ: ۱۴۰۳/۰۴/۳۱

پوست: دارد

۵- حداکثر زمان لازم برای احداث نیروگاه خورشیدی توسط سرمایه‌گذار منتخب ۶ ماه از تاریخ صدور پروانه احداث توسط سازمان انرژی‌های تجدیدپذیر و بهره‌وری انرژی برق خواهد بود. در صورت عدم بهره‌برداری از نیروگاه در مدت زمان اعتبار پروانه احداث، قرارداد زمین به صورت یک طرفه و بلاذنگ فسخ و سرمایه‌گذار خلع ید خواهد شد؛ همچنین اسناد تعهدی اخذ شده از متقاضی موضوع بند ۴- الف به عنوان خسارت عدم انجام تعهدات ضبط گردیده و سرمایه‌گذار حق هیچگونه اعتراضی نخواهد داشت.

۶- پس از اخذ درخواست و مستندات از متقاضیان، کارگروه توسعه انرژی‌های تجدیدپذیر استان آذربایجان شرقی، ظرف مدت ۱۵ روز (از آخرین مهلت تعیین شده برای تحویل مدارک) نسبت به بررسی مستندات و انتخاب سرمایه‌گذاران حاضر شرایط اقدام خواهد نمود.

۷- کارگروه توسعه انرژی‌های تجدیدپذیر استان آذربایجان شرقی در ردیاقبول یک یا کلیه درخواست‌ها مختار می‌باشد.

۸- اتصال نیروگاه خورشیدی موضوع اعلان عمومی به شبکه توزیع محلی (وفق قوانین و مقررات ذیربط و دستورالعمل اتصال منابع تولید پراکنده)، احداث هرگونه خط و پست اختصاصی با اولت‌راولیه مناسب و نیز تهیه و نصب سیستم‌های سنجش و پایش انرژی نیروگاه و رؤیت‌پذیری بر عمده و با هزینه سرمایه‌گذار می‌باشد. مدارک و مستندات مطالعات کیفیت توان، هارمونیک و هماهنگی حفاظتی در نقطه اتصال نیروگاه به شبکه پس از نهایی شدن تجهیزات و قبل از بهره‌برداری تجاری نیروگاه میبایست توسط سرمایه‌گذار تهیه و تأییدیه آن اخذ گردد. بدیهی است شرط اتصال به شبکه نیروگاه‌های خورشیدی موضوع این اعلان عمومی، اخذ تأییدیه مطالعات مورد اشاره می‌باشد.

۹- بر درخواست‌های آن دسته از متقاضیان احداث نیروگاه خورشیدی که مشمول ماده (۱۶) قانون جش تولید دانش بنیان نمی‌باشند؛ پس از تعیین تکلیف درخواست‌های متقاضیان مشمول ماده قانونی مذکور؛ رسیدگی و حسب وجود اراضی قابل تخصیص، نسبت به اجرای فرآیند تخصیص زمین به ایشان از طریق کارگروه توسعه انرژی‌های تجدیدپذیر استان آذربایجان شرقی اقدام خواهد گردید.

کارگروه توسعه انرژی‌های تجدیدپذیر استان آذربایجان شرقی

بسمه تعالی

کارگروه توسعه‌ی انرژی‌های تجدیدپذیر استان آذربایجان شرقی

موضوع: درخواست احداث نیروگاه خورشیدی در شهرک های تخصصی انرژی خورشیدی بعثت و سرمایه‌گذاری خارجی

باسلام و احترام؛

بدینوسیله شرکت مشترک شرکت برق منطقه‌ای آذربایجان/شرکت توزیع نیروی برق تبریز/شرکت توزیع نیروی برق آذربایجان شرقی به شناسه قبض و قدرت قراردادی کیلووات (مشمول ماده‌ی «۱۶» قانون جهش تولید دانش بنیان)، متقاضی احداث نیروگاه خورشیدی در شهرک‌های تخصصی انرژی خورشیدی بعثت و سرمایه‌گذاری خارجی به شرح و با اولویت جدول زیر می‌باشم.

همچنین با توجه به مطالعه کامل متن اعلان عمومی شماره‌ی ۱۰۶۰۳۸ مورخ ۱۴۰۳/۰۴/۳۱، موافقت خود را با کلیه مفاد عنوان شده در اعلان عمومی مورد اشاره اعلام می‌دارم.

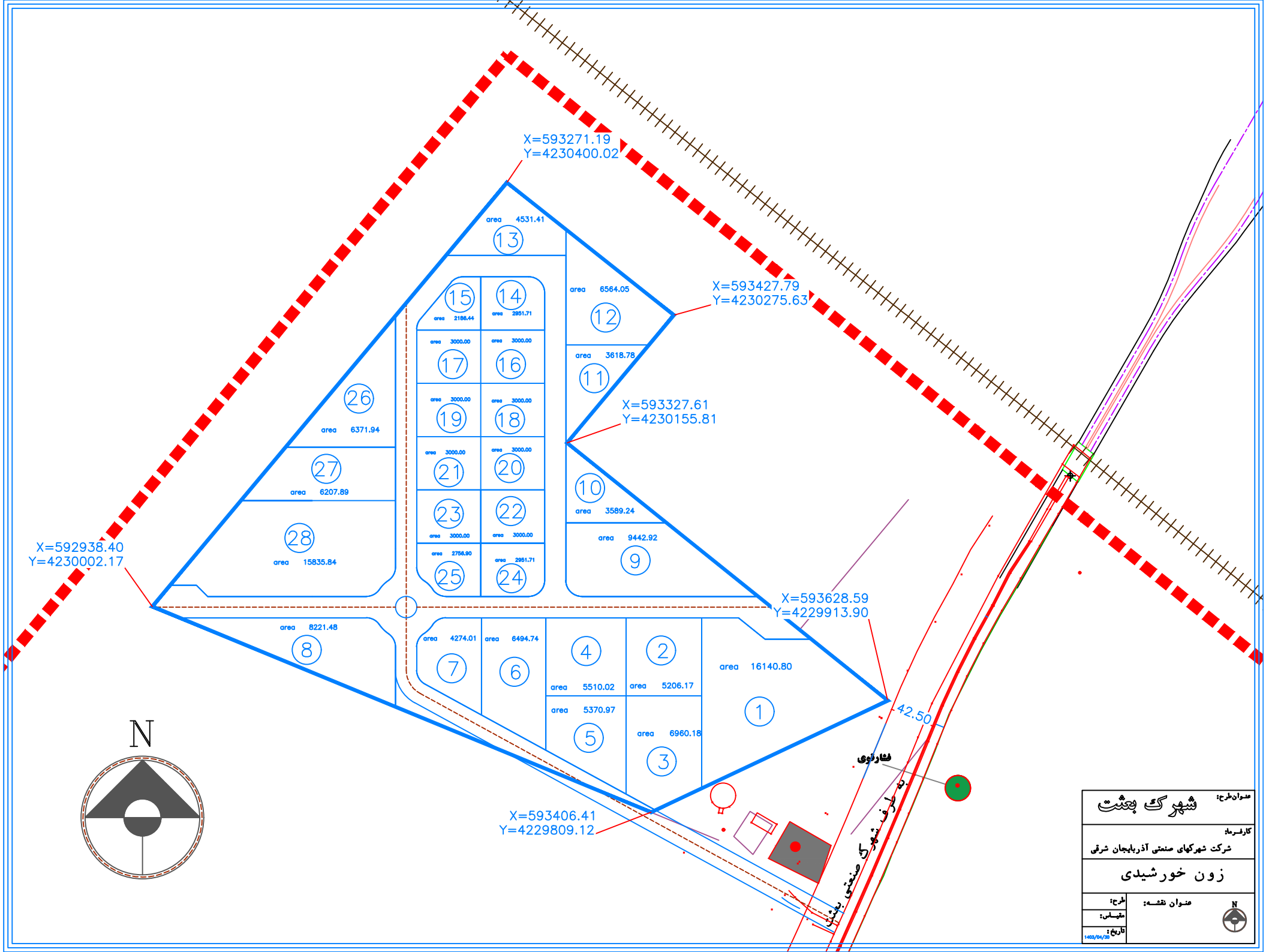
اولویت‌های پیشنهادی برای احداث نیروگاه خورشیدی وفق اعلان عمومی شماره‌ی ۱۰۶۰۳۸ مورخ ۱۴۰۳/۰۴/۳۱

اولویت	نام شهرک	شماره قطعه	مساحت قطعه (مترمربع)	ظرفیت قطعه (مگاوات)
اول				
دوم				
سوم				
چهارم				

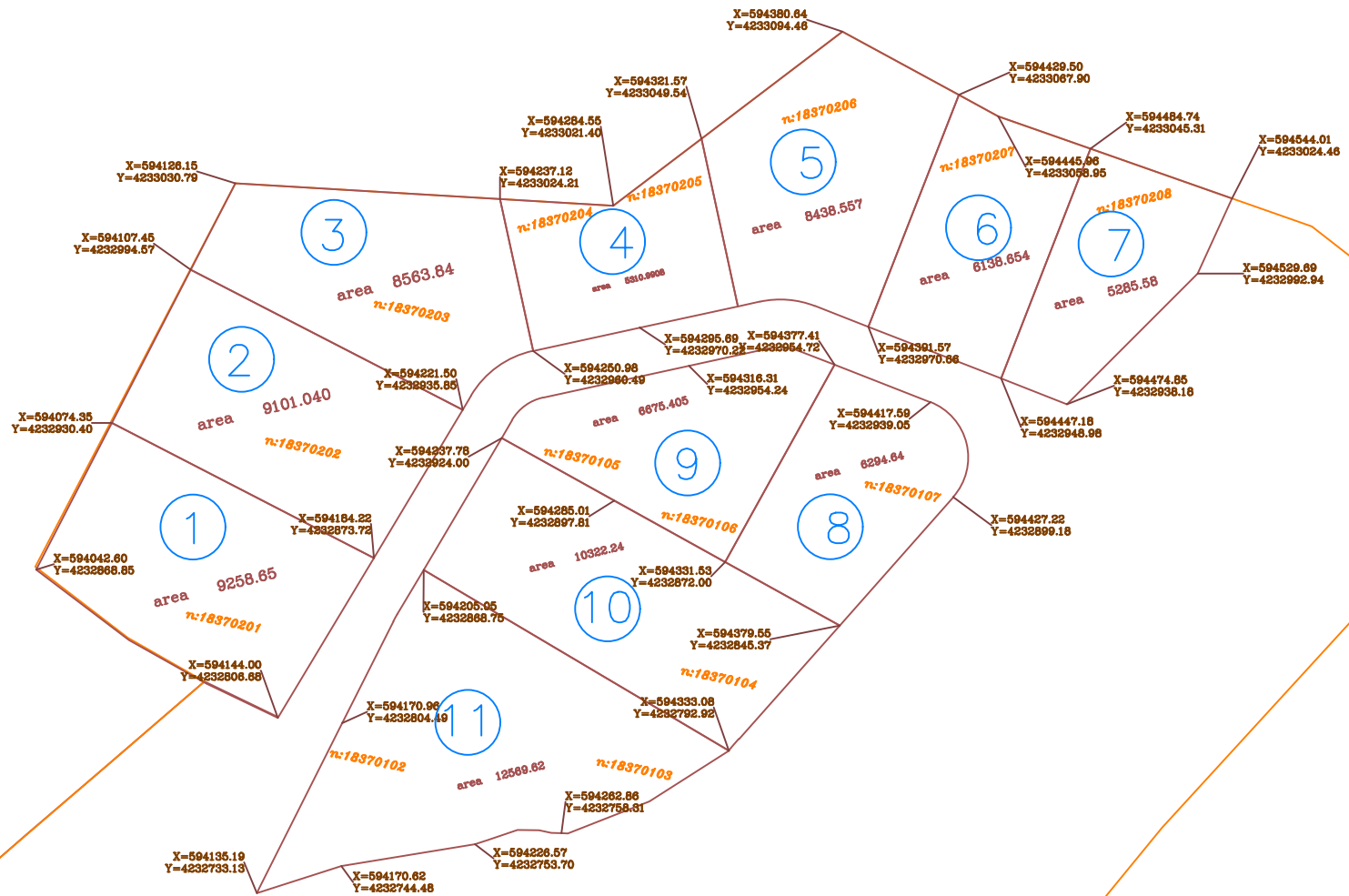
نام و نام خانوادگی صاحب/صاحبان امضاء مجاز

فهرست مشخصات قطعات شهرک‌های تخصصی انرژی خورشیدی بعثت و سرمایه‌گذاری خارجی

ردیف	نام شهرک	شماره قطعه	مساحت قطعه (مترمربع)	ظرفیت تقریبی نیروگاهی (مگاوات)
۱	بعثت	۱	۱۶۱۴۰/۸	۱/۰۷۶
۲	بعثت	۲	۵۲۰۶/۱۷	۰/۳۴۷
۳	بعثت	۳	۶۹۶۰/۱۸	۰/۴۶۴
۴	بعثت	۴	۵۵۱۰/۰۲	۰/۳۶۷
۵	بعثت	۵	۵۳۷۰/۹۷	۰/۳۵۸
۶	بعثت	۶	۶۴۹۴/۷۴	۰/۴۳۳
۷	بعثت	۷	۴۲۷۴/۰۱	۰/۲۸۵
۸	بعثت	۸	۸۲۲۱/۴۸	۰/۵۴۸
۹	بعثت	۹	۹۴۴۲/۹۲	۰/۶۳۰
۱۰	بعثت	۱۰	۳۵۸۹/۲۴	۰/۲۳۹
۱۱	بعثت	۱۱	۳۶۱۸/۷۸	۰/۲۴۱
۱۲	بعثت	۱۲	۶۵۶۴/۰۵	۰/۴۳۸
۱۳	بعثت	۱۳	۴۵۳۱/۴۱	۰/۳۰۲
۱۴	بعثت	۱۴	۲۹۵۱/۷۱	۰/۱۹۷
۱۵	بعثت	۱۵	۲۱۸۶/۴۴	۰/۱۴۶
۱۶	بعثت	۱۶	۳۰۰۰	۰/۲۰۰
۱۷	بعثت	۱۷	۳۰۰۰	۰/۲۰۰
۱۸	بعثت	۱۸	۳۰۰۰	۰/۲۰۰
۱۹	بعثت	۱۹	۳۰۰۰	۰/۲۰۰
۲۰	بعثت	۲۰	۳۰۰۰	۰/۲۰۰
۲۱	بعثت	۲۱	۳۰۰۰	۰/۲۰۰
۲۲	بعثت	۲۲	۳۰۰۰	۰/۲۰۰
۲۳	بعثت	۲۳	۳۰۰۰	۰/۲۰۰
۲۴	بعثت	۲۴	۲۹۵۱/۷۱	۰/۱۹۷
۲۵	بعثت	۲۵	۲۷۵۶/۹	۰/۱۸۴
۲۶	بعثت	۲۶	۶۳۷۱/۹۴	۰/۴۲۵
۲۷	بعثت	۲۷	۶۲۰۷/۸۹	۰/۴۱۴
۲۸	بعثت	۲۸	۱۵۸۳۵/۸۴	۱/۰۵۶
۲۹	سرمایه‌گذاری خارجی	۱	۹۲۵۸/۶۵	۰/۶۱۷
۳۰	سرمایه‌گذاری خارجی	۲	۹۱۰۱/۰۴	۰/۶۰۷
۳۱	سرمایه‌گذاری خارجی	۳	۸۵۶۳/۸۴	۰/۵۷۱
۳۲	سرمایه‌گذاری خارجی	۴	۵۳۱۰/۹۹۰۸	۰/۳۵۴
۳۴	سرمایه‌گذاری خارجی	۵	۸۴۳۸/۵۵۷	۰/۵۶۳
۳۵	سرمایه‌گذاری خارجی	۶	۶۱۳۸/۶۵۴	۰/۴۰۹
۳۶	سرمایه‌گذاری خارجی	۷	۵۲۸۵/۵۸	۰/۳۵۲
۳۷	سرمایه‌گذاری خارجی	۸	۶۲۹۴/۶۴	۰/۴۲۰
۳۸	سرمایه‌گذاری خارجی	۹	۶۶۷۵/۴۰۵	۰/۴۴۵
۴۰	سرمایه‌گذاری خارجی	۱۰	۱۰۳۲۲/۲۴	۰/۶۸۸
۴۱	سرمایه‌گذاری خارجی	۱۱	۱۲۵۶۹/۶۲	۰/۸۳۸
مجموع:			۲۳۷۱۴۶/۴۱۶۸	۱۵/۸۰۹۷۶۱۱۲



عنوان طرح: شهرک گک پخت		
کارفرما: شرکت شهرکهای صنعتی آذربایجان شرقی		
زون خورشیدی		
نوع:	عنوان نقشه:	
مقیاس:		
تاریخ:		
1403/04/25		



عنوان طرح:		
شهرک صنعتی سیرپایه گذاری خارجی		
کارفرما:		
شرکت شهرکهای صنعتی آذربایجان شرقی		
زون خورشیدی		
طرح:	عنوان نقشه:	
مقیاس:		
تاریخ:	1403/04/30	

۱- ظرفیت مورد موافقت

ظرفیتی که مورد موافقت قرار خواهد گرفت، با توجه به امتیازی که سرمایه‌گذار دریافت می‌کند و بر اساس جدول ۱ محاسبه می‌شود.

جدول ۱: شیوه تعیین حداکثر ظرفیتی که مورد موافقت قرار می‌گیرد.

حداقل امتیاز صلاحیت	حداقل امتیاز توان مالی	حداقل امتیاز مدیران و کارکنان بعلاوه امتیاز کارهای انجام شده	رتبه پیمانکاری	تعداد پروژه‌های سرمایه‌گذاری نیروگاهی	مجموع ظرفیتی که مورد موافقت قرار خواهد گرفت
۴۸۲۰	۳۵۰۰	۲۲۰۰	یا ۳ و ۲، ۱	۲	۱۰۰
۲۳۵۰	۱۶۰۰	۱۲۵۰	یا ۴	۲	۵۰
۲۲۴	ندارد	ندارد	یا ۵	۲	۵

تبصره ۱: چنانچه متقاضی دارای رتبه پیمانکاری باشد و تمایل به ارزیابی مجدد نداشته باشد، حداکثر ظرفیت مورد موافقت، متناسب با امتیاز سرمایه‌گذار یا رتبه پیمانکاری، به شرح جدول ۱ تعیین می‌شود.

تبصره ۲: اگر سرمایه‌گذار مصرف‌کننده خود تأمین باشد، دو برابر ظرفیت انشعاب وی به مجموع ظرفیتی که مورد موافقت قرار خواهد گرفت اضافه خواهد شد. در هر حال نیز حداکثر ظرفیتی که در قالب این ارزیابی مورد تأیید قرار خواهد گرفت از ۱۰۰ مگاوات بیشتر نخواهد بود.

۲- امتیاز سرمایه‌گذار:

امتیاز سرمایه‌گذار با افزودن ۶۰٪ امتیاز تخصص و تجربه‌ی (موضوع بند ۲-۱) به امتیاز مالی (موضوع بند ۲-۲) وی محاسبه می‌شود.

۲-۱- امتیاز تخصص و تجربه:

«امتیاز تخصص و تجربه» از «مجموع امتیاز مدیران و کارکنان» و «امتیاز کارهای انجام شده» و «امتیاز تداوم فعالیت سرمایه‌گذار» بدست می‌آید.

۲-۱-۱- امتیاز مدیران و کارکنان:

«امتیاز مدیران و کارکنان» از مجموع امتیاز هر یک از مدیران و کارکنان (حداکثر ۱۵ نفر، مجموع مدیران و کارکنان) طبق جدول ۲ و ۳ بدست می‌آید.

امتیاز هر یک از مدیران یا کارکنان = (ضریب تجربه × تجربه سنواتی + امتیاز تحصیلات)

لازم به ذکر است ضریب تجربه برای هیأت مدیره و مدیرعامل ۲۰ و برای کارکنان ۱۰ است و این حداکثر تجربه سنواتی مورد محاسبه ۱۵ سال خواهد بود.

• فهرست رشته‌های دانشگاهی به تفکیک زمینه، مرتبط و غیرمرتبط در جدول ۳ آمده است. تعیین زمینه و ارتباط دیگر رشته‌هایی که نام آنها در جدول مذکور نیامده است، توسط کمیته ارزیابی اعلام خواهد شد.

• امتیاز تحصیلات به استناد مدارک آموزشی معتبر تصدیق می‌شود.

• در مورد گروه مشارکت، امتیاز هر یک از مدیران و کارکنان تنها در یک شرکت لحاظ خواهد شد.



امضاء.....

۲-۱-۲- امتیاز مبالغ کارهای انجام شده:

امتیاز مبالغ کارهای انجام شده با ترکیبی از "امتیاز تعداد پروژه‌های انجام شده و در دست انجام سرمایه‌گذار" در ۱۵ سال گذشته در همان رشته، "هزینه تمام شده"، "سال جاری"، "سال آغاز پروژه" و "سال خاتمه پروژه" و بر اساس روابط مندرج در ماده ۱۳ آیین‌نامه بدست می‌آید.

۲-۱-۳- امتیاز تداوم فعالیت سرمایه‌گذار:

امتیاز تداوم فعالیت سرمایه‌گذار برابر است با حاصلضرب "امتیاز کارهای انجام شده" (موضوع بند ۲-۱-۲) در "تعداد سال‌هایی که سرمایه‌گذار فعال بوده است" تقسیم بر ۱۰۰.

۲-۲- امتیاز توان مالی

امتیاز توان مالی برابر است با "توان مالی بلند مدت سرمایه‌گذار" بعلاوه "۱/۵ برابر توان مالی جاری" بعلاوه "۰.۵٪ گردش مالی وی"

تبصره - توان مالی بلندمدت، توان مالی جاری و گردش مالی به میلیون ریال بر اساس آخرین اظهارنامه مالیاتی تعیین می‌شود.



- ۳- راهنمای ارزیابی توانمندی سرمایه‌گذاران غیر دولتی برای اخذ موافقت‌نامه احداث مولدهای مقیاس کوچک
- الف: برای بررسی توانمندی سرمایه‌گذاران متقاضی اخذ موافقت‌نامه احداث مولدهای مقیاس کوچک، فرم ارزیابی، همراه با روش ارزیابی آنها و نکات زیر تقدیم می‌شود:
- سرمایه‌گذار فرم ارزیابی را تکمیل کرده و اسناد مربوط را درون پاکت در بسته‌ای که بر روی آن عبارت «اسناد مربوط به ارزیابی سرمایه‌گذاران متقاضی اخذ موافقت‌نامه احداث مولد مقیاس کوچک» و به نام وی درج شده است قرار دهد و به واحد جلب مشارکت تحویل داده و رسید دریافت کند.
 - سرمایه‌گذار می‌تواند، ابهامات احتمالی در مورد مطالب مندرج در این مستند را از طریق واحد جلب مشارکت رفع نماید.
 - کلیه مستندات، باید توسط اشخاص مجاز (اعم از اینکه سرمایه‌گذار شخص حقیقی باشد، یا حقوقی)، و یا وکیل قانونی آنها، امضاء شود.^۱
 - سرمایه‌گذار باید فرمهای تکمیل شده را همراه با سایر مستندات به واحد جلب مشارکت تسلیم کند. فرم‌ها و مستندات ارسالی در هر حالت به سرمایه‌گذار بازگردانده نخواهد شد.
 - این ارزیابی برای سرمایه‌گذار متقاضی دریافت موافقت‌نامه احداث مولدهایی حداکثر با ظرفیت ۱۰۰ مگاوات انجام خواهد شد. در صورتی که سرمایه‌گذار تقاضای ظرفیتهای بیش از این را داشته باشد باید از فرایند دریافت پروانه نیروگاههای بزرگ متابعت نماید.
 - محاسبات این جدول می‌تواند توسط نرم افزاری که به پیوست این مستند می‌آید (Evaluation.EXE) انجام گیرد.

ب: تعاریف و اصطلاحات بکار گرفته شده در شیوه ارزیابی سرمایه‌گذار برای اخذ موافقت‌نامه احداث (این مستند) به شرح زیر است:

آیین‌نامه: منظور آیین‌نامه طبقه بندی و تشخیص صلاحیت پیمانکاران، مصوب ۱۳/۴۸۰/ت/۲۳۲۵۱ مورخ ۸۱/۱۲/۱۱ معاونت برنامه ریزی و نظارت راهبردی ریاست جمهوری است.

بدهی‌های بلند مدت: وامهای با وثیقه و بدون وثیقه و وامهای دریافتی از شرکتهای وابسته یا عضو گروه.

بدهی‌های جاری: وامها و اضافه برداشتهای بانکی، حصه‌های جاری، بدهی‌های بلند مدت و پرداختنی (حسابها و اسناد پرداختنی تجاری، پرداختنی به مدیران، شرکتهای عضو یا شرکتهای وابسته، مالیات بر درآمد، سود سهام پرداختنی و...).

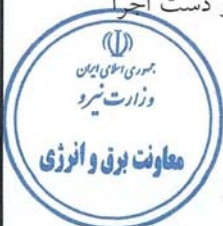
توان مالی بلندمدت: رقمی است که بیانگر توانایی مالی سرمایه‌گذار برای انجام تعهدات و تضمین قراردادهایش می‌باشد و از رابطه زیر به دست می‌آید:

بدهی‌های بلندمدت - دارایی‌های ثابت = توان مالی بلندمدت

توان مالی جاری: رقمی است که بیانگر توانایی مالی سرمایه‌گذار برای سرمایه‌گذاری کوتاه مدت در طرح‌های در دست اجرا می‌باشد و از رابطه زیر به دست می‌آید:

بدهی‌های جاری - دارایی‌های جاری = توان مالی جاری

^۱ سرمایه‌گذار، به صورت گروه مشارکت، نیز می‌تواند موافقت‌نامه را اخذ کند. در این صورت نماینده گروه، فرم ارزیابی را تکمیل می‌کند.



دارایی ثابت: سرمایه، اموال، ماشین‌آلات و تجهیزات، زمین و ساختمان، استهلاک انباشته، سرمایه‌گذاری‌های بلندمدت (در شرکت‌های فرعی و وابسته)، دریافتی‌های بلندمدت (حساب‌ها و اسناد دریافتی و تجاری، دریافتی از مدیران و شرکت‌های وابسته و عضو گروه و سایر دریافتی‌ها)، سرقفلی، حق اختراع، علایم تجاری و مخارج انتقالی به دوره‌های آتی.

دارایی‌های جاری: موجودی نقد، سرمایه‌گذاری در سهام و اوراق بهادار غیر از سرمایه‌گذاری‌های بلندمدت و دریافتی‌ها و موجودی‌های مواد و کالا.

سرمایه شرکت: مجموع آورده نقدی و غیرنقدی شرکا که با عنوان سرمایه در اداره ثبت شرکت‌ها و مالکیت‌های صنعتی و ادارات ثبت اسناد و املاک اظهار و ثبت شده باشد.

کارکنان: مستخدمینی که قرارداد کار آنها مشمول بیمه کارکنان (براساس قانون تأمین اجتماعی یا استخدام کشوری) باشد و حق بیمه‌های آنها از سه سال قبل از درخواست گواهی‌نامه پرداخت شده باشد.

کارهای انجام شده: کارهای پایان یافته یا در دست اجرا در هر رشته که تحویل موقت و یا صورت وضعیت شده باشد.

گردش مالی: عبارت است از مجموع درآمدها و هزینه‌های سرمایه‌گذار در یک سال مالی.

موضوع شرکت: فعالیت‌هایی است که در اساسنامه شرکت تعیین، منطبق با رشته‌های درخواستی در آن لحاظ و شرکت بر اساس آن تشکیل شده است.



جدول ۲: امتیاز تحصیلات

سطح تحصیلات	رشته زمینه[*]	رشته مرتبط[+]	رشته غیر مرتبط[-]
فوق دیپلم	۱۵۰	۷۵	-
کارشناسی	۲۵۰	۱۲۵	۸۰
کارشناسی ارشد	۲۷۵	۱۳۵	۹۰
دکتری	۳۰۰	۱۵۰	۱۰۰

جدول ۳: رشته‌های زمینه[*] - مرتبط[+] - غیرمرتبط[-]

ردیف	رشته‌های تحصیلی	میزان ارتباط
-۱	مهندسی: عمران، عمران - راه و ساختمان - سیویل - ساختمان	+
-۲	عمران آب	+
-۳	مکانیک خاک و سنگ و ژئوتکنیک	+
-۴	عمران روستائی	+
-۵	پل	+
-۶	بتن ارمه - ساختمانهای بتنی	+
-۷	سازه	+
-۸	استحکامات نظامی	+
-۹	زلزله	+
-۱۰	کارهای عمومی ساختمان	+
-۱۱	مهندسی: کشاورزی (گرایشهای آب)	-
-۱۲	کارهای دریایی	-
-۱۳	ساختمان های آبی	+
-۱۴	سد سازی	+
-۱۵	تونل	-
-۱۶	بندر	-
-۱۷	علمی کاربردی عمران (تمام گرایشها)	-
-۱۸	آبیاری و آبادانی - بهره برداری از منابع آب - شبکه های آبیاری و زهکشی	-
-۱۹	آبشناسی	-
-۲۰	مهندسی: معماری	-
-۲۱	شهرسازی	-
-۲۲	مهندسی: عمران نقشه برداری	-
-۲۳	فتوگرامتری	-
-۲۴	هیدروگرافی	-
-۲۵	مدیریت ساختمان	-
-۲۶	نگهداری راه وابنيه	-
-۲۷	مدیریت پروژه	*
-۲۸	خط وابنيه	-
-۲۹	خط وسازه های ریلی	-
-۳۰	مهندسی ارزش	+
-۳۱	مهندسی: راه - راهسازی	-
-۳۲	راه آهن - حمل و نقل	-
-۳۳	ترافیک	-
-۳۴	مهندسی: هیدرولوژی - هیدروژئودزی - آبهای زیر زمینی	-
-۳۵	مهندسی: مکانیک (با تمام گرایش ها)	*
-۳۶	مهندسی دریا، کشتی سازی	*

ردیف	رشته‌های تحصیلی	میزان ارتباط
۳۷-	الکترومکانیک	*
۳۸-	مهندسی عمومی	+
۳۹-	مهندسی علمی-کاربردی مکانیک (تمام گرایشها)	*
۴۰-	مهندسی: برق (تمام گرایشها) - الکترونیک - علائم و ارتباطات - علمی-کاربردی برق (تمام گرایشها)	*
۴۱-	ارتباطات	*
۴۲-	ابزار دقیق	*
۴۳-	مهندسی: معدن (تمام گرایشها)	-
۴۴-	مهندسی: زمین شناسی (تمام گرایشها)	-
۴۵-	مهندسی: پزشکی (تمام گرایشها) - مواد - متالورژی	+
۴۶-	مهندسی: شیمی (تمام گرایشها)	+
۴۷-	صنایع (تمام گرایشها)	+
۴۸-	مهندسی نفت(حفاری و بهره برداری)	+
۴۹-	مهندسی: پتروشیمی - عملیات صنایع پتروشیمی - نفت و گاز - نفت	+
۵۰-	پلیمر - طراحی فرآیندهای صنایع نفت	+
۵۱-	بهره برداری از منابع نفت	-
۵۲-	مهندسی: کامپیوتر (نرم افزار - سخت افزار)	+
۵۳-	فناوری اطلاعات IT	+
۵۴-	مهندسی: ساختمانها و تأسیسات کشاورزی	-
۵۵-	اکولوژی بهسازی	-
۵۶-	بهداشت محیط	-
۵۷-	مهندسی: ژئو فیزیک	-
۵۸-	کارتوگرافی	-
۵۹-	فلز کاری - جوشکاری برق	+
۶۰-	صنایع فلزی - تراشکاری	+
۶۱-	مهندسی: ماشین الات کشاورزی - صنایع غذایی - منابع طبیعی(صنایع چوب و کاغذ)	-
۶۲-	نساجی - رنگرزی - شیمی (با تمام گرایشها) - ریخته گری - ذوب فلزات	-
۶۳-	مهندسی: هوا و فضا	-
۶۴-	مهندسی: ایمنی و حفاظت	+
۶۵-	نقشه کشی	-
۶۶-	مدیریت (با تمام گرایشها)	-
۶۷-	اقتصاد	*
۶۸-	حسابداری - بانکداری - بازرگانی - فیزیک - حقوق - ریاضی	-
۶۹-	بیمه	-
۷۰-	مهندسی: کشاورزی(سایر گرایشها) - منابع طبیعی (سایر گرایشها)	-
۷۱-	محیط زیست	-
۷۲-	انرژی	*



امضاء